

Riscos e medidas preventivas

PESCA DE ARTES MENORES



Plan nacional de sensibilización en seguridade e saúde para o sector pesqueiro

a seguridade
salva  idas

Título: Riscos e medidas preventivas: Pesca de artes menores

Autor: Instituto Nacional de Seguridade e Saúde no Traballo (INSST), O.A., M.P.

Elaborado por:

Esther Duque Casas

Esperanza Valero Cabello

Centro Nacional de Medios de Protección (CNMP), INSST

Colaboración:

Grupo de Traballo Sector Marítimo Pesqueiro. Comisión Nacional de Seguridade e Saúde no Traballo (CNSST).

Inspección de Traballo e Seguridade Social (ITSS).

Instituto Social da Mariña (ISM).

Dirección Xeral de Mariña Mercante (DXMM).

Secretaría Xeral de Pesca (SEXEPESCA).

Instituto de Seguridade e Saúde Laboral de Galicia (ISSGA).

Instituto Cántabro de Seguridade e Saúde no Traballo (ICASST).

Institut Valencià de Seguretat i Salut en el Treball (INVASSAT).

Dirección Xeral de Traballo e Benestar Laboral da Junta de Andalucía.

Instituto Vasco de Seguridade e Saúde en el Trabajo (OSALAN).

Instituto Canario de Seguridad Laboral (ICASEL).

Institut Català de Seguretat i Salut Laboral (ICSSL).

Confederación Española de Organizacions Empresariais (CEOE).

Confederación da Pequena e Mediana empresa (CEPEME).

Asociación de Navieiros Españois (ANAVE).

Servizo de Prevención Mancomunado, Cooperativa de Armadores de Pesca do Porto de Vigo (ARVI).

Federación de Servizos de Prevención Alleos (ASPA).

Comisións Obreiras (CC.OO.).

Unión Xeral de Traballadores (UXT).

Edita: Instituto Nacional de Seguridade e Saúde no Traballo (INSST), O.A., M.P.

R/ Torrelaguna, 73 - 28027 Madrid.

Tel. 91 363 41 00, fax 91 363 43 27

www.insst.es

Composición:

Editorial MIC

R/ Artesiano, s/n. Pol. Ind. Trobajo del Camino - 24010 León.

Tel. 902 271 902

www.editorialmic.com

Catálogo de publicacións da Administración xeral do Estado:

<http://cpage.mpr.gob.es>

Catálogo de publicacións do INSST:

<http://www.insst.es/catalogo-de-publicaciones>

A pesca: Un sector moi perigoso

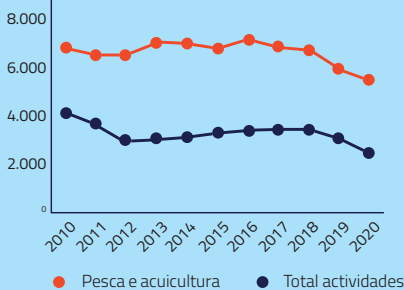
A taxa de accidentes na pesca duplica a taxa media do total de actividades laborais.



A pesca foi e segue sendo unha das actividades económicas con maiores taxas de sinistralidade laboral que mesmo duplica o resto de actividades.

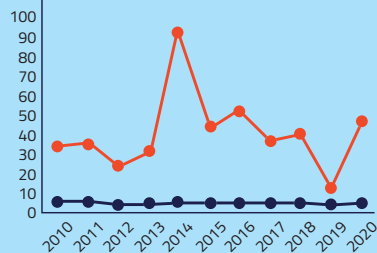
Os accidentes mortais teñen 10 veces máis incidencia na pesca que no resto de sectores.

Índices de incidencia de accidentes con baixa en xornada*



Fonte: Ministerio de Trabajo e Economía Social (2020)

Índices de incidencia de accidentes mortais en xornada*



*Accidentes por cada 100.000 traballadores

Por arte de pesca

39 %



Arrastre

31 %



Artes menores

21 %



Cerco

9 %



Palangre

- Arrastre 37 %
- Cerco 33 %
- Palangre 26 %
- Artes menores 4 %



As artes menores supoñen o **31 % dos accidentes graves e mortais** investigados pola ITSS entre 2011-2020; pero son a modalidade pesqueira con **menor taxa de perigo (4 %)** se consideramos os buques censados, case o 80 % da frota en España.

Fonte: Accidentes investigados pola ITSS (2011-2020).

Plan nacional de sensibilización



Este plan pretende a concienciación da traballadores e traballadoras do sector pesqueiro sobre a importancia da seguridade marítima e da **seguridade e saúde no traballo**.

O **obxectivo**: Contribuír a mellorar a saúde laboral das persoas traballadoras e reducir a elevada sinistralidade do sector.

ACCIDENTES MARÍTIMOS

Os perigos do buque no mar

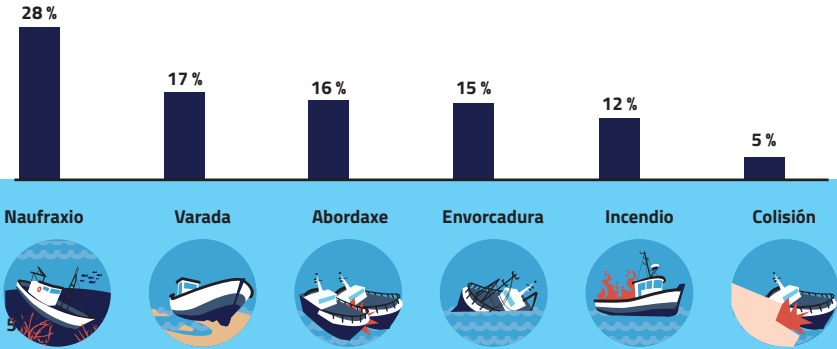
Afectan a totalidade do buque como lugar de traballo.
Afectan a toda a tripulación.
En ocasións, acaban coa vida de moitos traballadores.



O naufraxio é o accidente marítimo máis frecuente por vías de auga, perda de estabilidade ou inundación de espazos.

Os incendios adoitan iniciarse na sala de máquinas, na cociña ou nos camarotes.

Porcentaxe de siniestros



O naufraxio e a envorcadura causaron o 50 % dos falecementos en accidente marítimo

Fonte: CIAIM (2010-2020).

Causas principais



Factores persoais:

Non cumprir as normas de seguridade establecidas, non usar o chaleco de traballo autoinflable ou non valorar as condicións de ondada, vento etc. sobre a seguridade do buque.



Organización do traballo:

Falta de formación ou titulación exixida, métodos de traballo inadecuados ou fatiga das tripulacións.



Xestión de emerxencias:

Pouca familiarización con dispositivos e procedementos de emerxencia.

Recomendacións

Asegura a **estabilidade do buque** (especialmente no izado), a cantidade de carga e a súa estiba.

Con **meteoroloxía adversa**: Pecha as portas, os zapóns e os portelos e elimina a auga das sentinas; trinca a carga e os equipos de cuberta.

Mantén a **cuberta despexada** e asegura que as portas de desaugar non estean bloqueadas.

Ante un incendio, dá a alarma inmediatamente. Usa os medios dispoñibles de loita contra o lume.

Coida a orde e a limpeza nas zonas de risco (cociña, almacén...) e nos camarotes (prohibido fumar). Ten unha manta ignífuga xunto á cociña.

Participa nos exercicios periódicos de loita contra incendios e emerxencias.

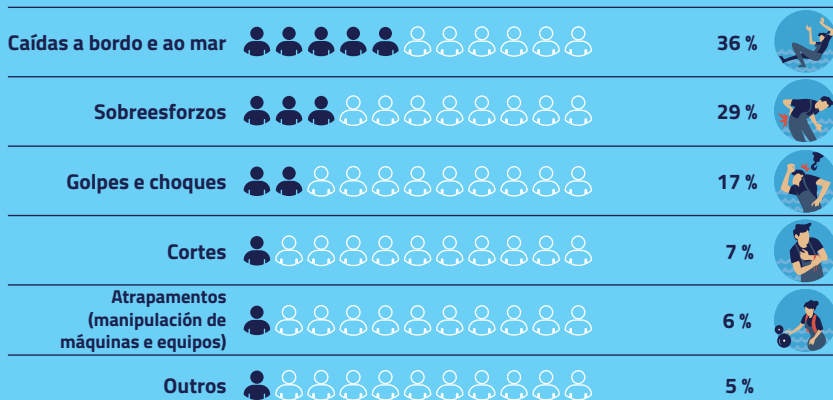
Cumpre o Regulamento internacional para previr abordaxes (RIPA).

ACCIDENTES OPERACIONAIS

Os perigos da actividade pesqueira

Prodúcense durante a estadía ou a realización .
dalgũa tarefa a bordo do buque.

Os accidentes máis frecuentes que ocorren na actividade pesqueira son:



Fonte: Partes de accidentes de traballo (MITES 2010-2020).

Caer non é conto de risa!

Caídas a bordo e ao mar

Nun barco son frecuentes as caídas tanto en cuberta como ao embarcar ou desembarcar.

O "home á auga" é una forma especial de caída que se produce ao caer ao mar. Leva sempre o chaleco salvavidas autoinflable en cuberta e, en caso necesario, un EPI contra caídas de altura.

- Mantén a **cuberta e as zonas de traballo e vías de paso** libres de obstáculos e residuos. Elimina os resaltes da cuberta ou sinalízaos con pinturas vivas.



- **Utiliza ramplas, pasarelas ou escalas** para subir e baixar do buque, ou pasar entre buques abarloados.
- Utiliza un calzado de protección con **suela antideslizante**.
- Evita los traballos en cuberta en **condicións ambientais adversas**.
- **Extrema a precaución** en tarefas con risco de caída ao mar.
- **No subas** ni te despraces pola tapa de regala.

Coida a túa cabeza!

Golpes o choques

- Ten coidado cos **obstáculos** á altura da cabeza.
- **Protexe os bordos e os saíntes**. Trinca as portas, os portóns e os zapóns. Convén usar gorra de protección contra golpes.
- **Coida a orde** e estiba as capturas para evitar o seu desprazamento.



Coida as tuas costas!

Sobreesforzos

- Podes magoar o lombo ao **manipular pesos, ao realizar movementos** repetidos de forma frecuente e ao adoptar posturas inadecuadas durante moito tempo.
- Mantén unha **postura estable**, sostén a carga o máis pegada ao corpo posible, evita xiros do lombo e emprega medios auxiliares sempre que sexa posible.
- Se podes, utiliza **mesas para a clasificación** e eviscerado do peixe e utiliza apoios para os xeonllos en caso necesario.



Coida as túas mans! Cortes

- > Podes cortar as mans ao usar **coitelos e coas espiñas e aletas** dalgunhas especies. O frío aumenta o risco de cortes.



- > Mantén **os coitelos afiados e limpos**. Corta en dirección desde o corpo cara a fóra. Utiliza sempre luvas de protección.

Qué dis! Ruído

- > Os niveis altos de ruído **dificultan comunicación** xa que aumentan o risco de accidentes e poden provocar xordeira.
- > Usa **protectores auditivos** cando sexa necesario.



Calor, frío, radiación UV!

Condições ambientais

- > Cando faga calor, **bebe moita auga** e toma descansos á sombra.
- > Usa **roupa axeitada** contra o vento, o frío ou a auga. Protexe especialmente orellas, mans e pés. Toma bebidas quentes, pero **evita a cafeína e o alcohol**.



- > O sol dana os ollos e a pel. **Cubre a túa cabeza e o corpo** con roupa de traballo e usa cremas solares e lentes de sol.

Non te queimes!

Contacto térmico

- > Hai equipos que alcanzan temperaturas moi altas. Nas tarefas de mantemento, utiliza os **equipos de protección axeitados**.
- > Coidado coas **salpicaduras de fluídos** quentes (purgas de cilindros, por exemplo).
- > Tamén se poden producir queimaduras por frío.



Non se ve, pero se séntese!

Contacto eléctrico

- > **Non utilices cables defectuosos**, cavillas ou bases de enchufes deterioradas. Non tires dos cables ao desconectar equipos eléctricos.
- > Non utilices equipos eléctricos coas **mans húmidas**.



No te poñas enfermo! Riscos químicos e biolóxicos

- > Os **produtos químicos** utilizados para a limpeza ou mantemento do buque ou a conservación das capturas poden ser perigosos.
- > **Sigue as recomendacións da etiqueta** e mantenos tapados e etiquetados non seus envases orixinais e sen mesturalos. Usa os equipos de protección (luvas, lentes etc.).
- > **Coidado cos espazos confinados** como as bodegas. Poden acumular contaminantes tóxicos, inflamables ou faltar o osíxeno. Sigue os procedementos de seguridade.
- > Tamén podes sufrir lesións cutáneas por infeccións, alerxias, **mordeduras e picaduras** por especies mariñas.
- > Identifica as **especies perigosas** e utiliza luvas apropiadas durante a súa manipulación. Lávate con auga quente e xabón ao final de cada quenda.



RISCOS OPERACIONAIS ESPECÍFICOS

na pesca de artes menores



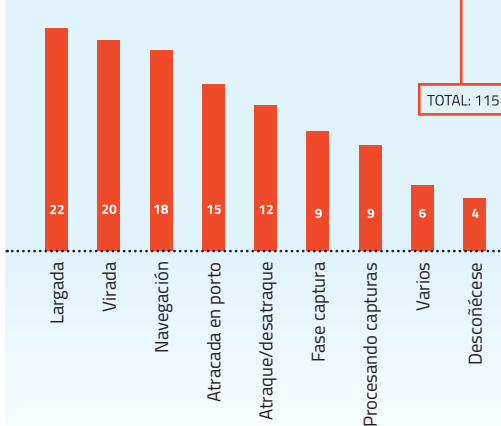
Cando ocorren os accidentes graves?

O 40 % destes accidentes adoitan ocorrer durante algunha das manobras de pesca, principalmente na **largada, captura e virada da arte/aparello**.

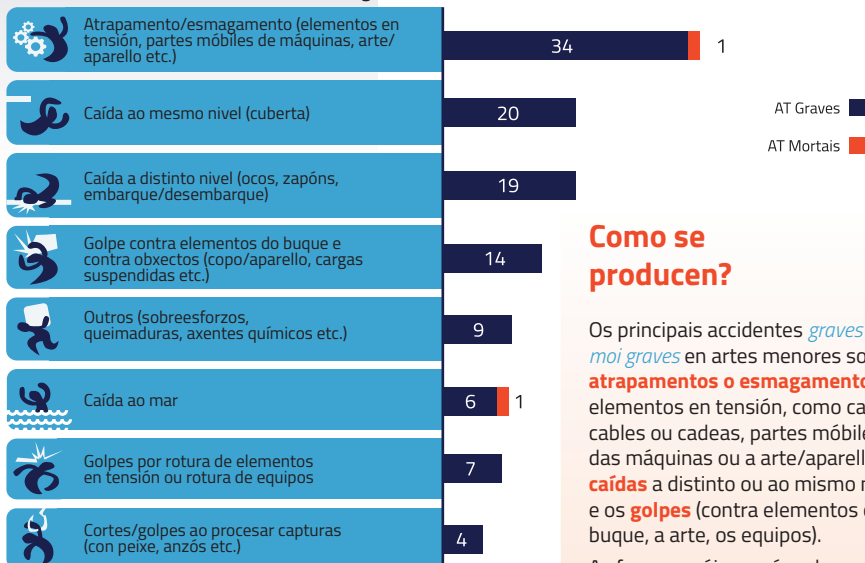
Os **accidentes en porto**, durante o atraque/desatraque ou co buque atracado supoñen o 24 % dos accidentes.

Son **menos frecuentes** noutras fases, como a navegación, o procesamento das capturas e a realización de tarefas de mantemento a bordo.

ARTES MENORES: Fase de actividade



ARTES MENORES: Formas dos accidentes graves e mortais (2011-2020).



TOTAL: 113/2

Fonte: accidentes investigados pola ITSS (2011-2020).

Como se producen?

Os principais accidentes *graves e moi graves* en artes menores son os **atrapamentos o esmagamento** con elementos en tensión, como cabos, cables ou cadeas, partes móbiles das máquinas ou a arte/aparello; as **caídas** a distinto ou ao mesmo nivel e os **golpes** (contra elementos do buque, a arte, os equipos).

As formas máis comúns de accidentes *mortais* son as caídas ao mar e o atrapamento con algún en tensión.

ARTES DE ENMALLE, APARELLOS DE ANZOL E TRAMPAS



A modalidade de artes menores, tamén coñecida como pesca artesanal, comprende todas aquelas artes e aparellos de pesca non industrial.



Lévase a cabo con buques de pequeno tamaño, o que favorece a arfada e o balance. Ademais, teñen cubertas pequenas, onde se sitúan as redes e os aparellos, húmidas e con restos das capturas.

Con frecuencia, **as embarcacións son antigas** e, en ocasións, con deficientes condicións de seguridade, o que aumenta o risco de accidentes.



Moitos accidentes graves prodúcense por **caídas ao mesmo nivel**, debidas a tropezos, esvaróns ou perdas do equilibrio, favorecidos pola escaseza de espazo e o balanceo do buque.

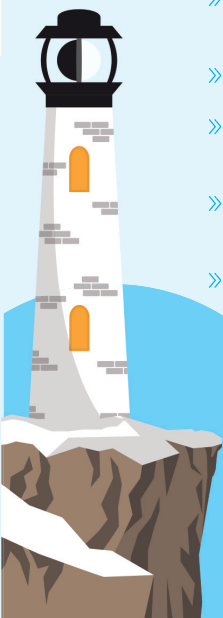
Son tamén frecuentes as **caídas a distinto nivel** por zapóns, aberturas ou escaleiras. Ao tratarse de buques pequenos, en moitos casos non teñen elementos de acceso como pasarelas, o que facilita que se produzan caídas durante o embarque e o desembarque.

- » **Coida a orde e a limpeza** na embarcación.
- » Cando estibes as nasas, asegúrate de **non dificultar a visión da ponte de mando** para a navegación nin o acceso aos medios de salvamento.
- » Utiliza os **medios seguros para o embarque/desembarque** que estean dispoñibles.
- » **Almacena a arte ou o aparello** en caixoneiras ou contedores adecuados, de maneira que poida saír lentamente, seguindo una secuencia natural, sen atascarse e coa menor intervención posible dos tripulantes.
- » **Hai que ter coidado ao situarse sobre as redes** mentres se estiban, especialmente se hai mal mar. Permanece no corredor lateral, se existe, e non accedas ao interior das caixoneiras.



O **atrapamento** con elementos en tensión e entre partes móbiles de equipos de traballo é unha forma común de accidentes graves, tanto na manobra de largada da arte coma na virada.

- » **Mantén unha distancia de seguridade** coa arte/aparelo durante o seu lanzamento.
- » **Evita entrar nas caixoneiras** para librar enganches/enredos do aparelo durante o lanzamento.
- » **Afástate dos cabos** que están detrás e cerca das pernas.
- » Pon especial atención ao **separar as trallas** en enmalle.
- » **Evita enredos** coa rede ou co cabo durante a largada da arte ou os atrapamentos das mans ou da roupa co halador, e para iso has de usar roupa axustada con puños ou manguiños.
- » **Non poñas aneis, cadeas etc.** que poidan engancharse e usa luvas de talle adecuado.
- » **Evita pisar a arte/aparelo** que se está largando.
- » Ten un coitelo á man **para cortar a arte/aparelo** en caso de quedar enganchado.
- » Usa preferentemente as **máquinas que requiran menor intervención manual**, como os haladores de rodincho.
- » Se un tripulante opera **unha ou máis máquinas** ou realiza distintas operacións, os mandos deberán ser accesibles desde o posto que ocupe e ter un dispositivo de parada de emerxencia á man.
- » **Ao pasar o cabo** polo tambor do halador e poñelo en funcionamento, faino lentamente sen poñerte encima do tambor cando estea xirando.
- » **Regula os haladores** e carreteis a unha posición de xiro que permita a súa parada rápida en caso de atrapamento.
- » **Libera o peixe enmallado** antes de que pase polo halador parándoo.
- » Na virada, **vixía constantemente o tiro da arte/aparelo**. Se se engancha, é preferible perderlo a que desestabilice a embarcación.
- » En caso de cruzamentos con artes/aparelos doutras embarcacións durante a virada, toma precaucións para **evitar enredos con artes/aparelos propios**.
- » **Evita grandes montes de redes** cerca da persoa que manexa o halador.





A caída ao mar durante as operacións é unha forma frecuente de accidente e moitas veces causa de falecemento. Hai risco de inclinación da embarcación ao recoller as nasas ou as redes por enganche do aparello.

- » **Extrema a precaución** na largada e virada da arte aparello, xa que podes ser arrastrado ao mar.
- » **Evita a caída á auga** ao cobrar a boia do cabeceiro co bicheiro ou ao intentar soltar a rede dalgún enganche. Se é necesario, pídelle axuda a algún compañeiro.
- » **Utiliza sempre chaleco salvavidas autoinflable** para traballar na cuberta e, en caso necesario, un sistema de retención fronte a caídas de altura.



Outra causa frecuente de accidentes son os **golpes con elementos** do buque ou con outros obxectos.

- » Ten **coidado ao recoller a boia co bicheiro**. Se hai outro compañeiro utilizando o bicheiro, non pases por detrás xa que te pode golpear.
- » Almacena o **bicheiro protexido** e fóra das zonas de paso.



Durante a navegación ao caladoiro, vaise preparando o aparello e pódense producir os **golpes e os cortes ao cebar as trampas** ou feridas ao cebar os anzois. Tamén existe risco de golpes e cortes ao manipular as capturas.

- » No desenmalle e clareado da rede, **utiliza luvas de protección** axeitadas para evitar cortes ou picaduras.
- » Ten **coidado coa utilización do mazo** para quitar determinados organismos da rede. Pode producir golpes nas extremidades.
- » **Revisa as nasas** antes de extraer as capturas.
- » **Se a arte/aparello vén moi sucio**, recoméndase facer a limpeza despois de arribar a porto.



Toma un descanso!

Ollo coa fatiga

A fatiga pode aumentar os erros de navegación, os accidentes marítimos e os riscos de lesións e accidentes operacionais. Pode estar provocada por longas xornadas de traballo, os horarios nocturnos e a elevada carga física.

- » Se é posible, **durme polo menos 6 horas** sen interrupcións e fai **descansos duns 20 minutos** durante a xornada para aliviar a fatiga.
- » Sigue unha **alimentación saudable** e bebe suficiente auga para manterte ben hidratado. Mantente en **bo estado físico**.
- » **Alguns medicamentos, o alcohol, o tabaco** e outras substancias poden afectar o nivel de alerta/rendemento, así como producir insomnio ou somnolencia.



Obrigas e responsabilidades

Armador/a

Garante a **protección eficaz da tripulación**.

ADOPTA as medidas para que os buques sexan utilizados sen poñer en perigo a seguridade e a saúde da tripulación.

FACILITA os medios necesarios para garantir a seguridade a bordo.



Patrón/patroa ou capitán/á

Garante a **seguridade e a saúde a bordo**.

CUMPRE as ordes ou as instrucións do armador ou da armadora.

SUPERVISA as tarefas, que lle asigna só ao personal capacitado.

ASEGURA o correcto estado e localización dos equipos de seguridade, emerxencia e protección, así como dos avisos, instrucións e planos do buque.

GARANTE que a tripulación recibe formación e información en prevención de riscos laborais e que realizan os simulacros de emerxencia.



Tripulación

Pola **túa seguridade e a de todos**.

RESPECTA as medidas de seguridade adoptadas.

SIGUE as instrucións de seguridade recibidas.

UTILIZA correctamente os medios e os equipos de protección facilitados.

INFORMA de inmediato de calquera situación que, ao teu xuízo, entrañe un risco para a seguridade e a saúde.



Para saber máis...





INSST – SECTOR
MARÍTIMO
PESQUEIRO




GUÍA EUROPEA
PRL EN PEQUENOS
BUQUES DE PESCA




INSST – EQUIPOS
DE PROTECCIÓN
INDIVIDUAL




CAMPAÑA
A SEGURIDADE
SALVAVIDAS

